

KARTA TECHNICZNA SYSTEMU

EUROFLOOR SL-R AN

INFORMACJE TECHNICZNE

EUROFLOOR SL-R AN jest trójkomponentowym, bezrozpuszczalnikowym samopoziomującym systemem posadzkowym na bazie żywicy epoksydowej, utwardzacza aminowego i wypełniacza kwarcowego, charakteryzującym się wysoką wytrzymałością mechaniczną i odpornością chemiczną jak również właściwościami elektrostatycznymi.

ZASTOSOWANIE

Do tworzenia barwnych, przewodzących ładunki elektryczne posadzek żywicznych na podłożu betonowym lub jako warstwa wierzchnia innych żywic epoksydowych. Posadzka jest stosowana w pomieszczeniach produkcyjnych, biurach, warsztatach, hangarach, itp.

ZALETY

- Doskonała przyczepność do podłoża
- Wysoka odporność na ścieranie
- Dobra odporność chemiczna
- Właściwości antystatyczne
- Tworzą gładką powierzchnię lub o fakturze antypoślizgowej
- Tworzy szczelną, nieprzepuszczalną powierzchnię

DANE TECHNICZNE

Podkład	Europox Z lub Europox OS
Warstwa właściwa	- Taśma miedziana - Europox WA AN - Europox SL-R AN
Czas życia po zmieszaniu składników	50 minut (temperatura 20°C)
Pyłosuchość	1 dzień
Pełna obciążalność mechaniczna i chemiczna	7 dni
Oporność	10 ⁵ Ω – 10 ⁸ Ω
Wytrzymałość na ściskanie	> 50 MPa
Wytrzymałość na zginanie	> 30 MPa
Twardość	> 75 MPa (wysoka: D)
Odporność na temperaturę	woda do 70°C
Odporność chemiczna na:	oleje, tłuszcze, benzynę, niektóre rozpuszczalniki, słabe kwasy i zasady

SYSTEM EUROFLOOR SL-R AN - ZUŻYCIA

GRUBOŚĆ	PODKŁAD	WARSTWA WŁAŚCIWA		
		Taśma miedziana	Europox WA AN	Europox SL-R AN
2,5 - 3,0 mm	Europox Z 0,3 – 0,4 kg/m ²	1 mb/m ²	0,15 kg/m ²	3 kg/m ²

UKŁADANIE

PRZYGOTOWANIE PODŁOŻA

Podłoże nowe

Powinno być czyste, dobrze związane i nie kruszyć się. W razie potrzeby powinno być przygotowane za pomocą maszyny frezującej lub śrutującej np. Blastrac w celu usunięcia mleczka cementowego i nierówności podłoża. Beton powinien mieć wysoką wytrzymałość (min. beton B25 sprawdzany metodą „ pull off ” > 1,5 MPa) i być wolny od zanieczyszczeń typu : tłuszcz, olej, brud, itp.

Podłoża stare

Wymagają frezowania lub śrutowania – w zależności od ich stanu. Wytrzymałość podłoża musi wynosić >20 N/mm². Pęknięcia i zagłębienia muszą być wyrównane przed ułożeniem posadzki. Czasami konieczne jest użycie detergentów likwidujących zatluszczenia i zaoliwienia.

Nierówności podłoża nie powinny przekraczać 50% grubości warstwy.

WARUNKI UKŁADANIA

Temperatura pomieszczenia i podłoża nie powinna być niższa niż +10°C.

Zalecana temperatura materiału przed nałożeniem go 20°C. Materiału nie należy nanosić na podłoże jeżeli jego temperatura jest niższa lub równa temperaturze punktu rosy.

MIESZANIE, UKŁADANIE MATERIAŁU

Materiał składa się z dwóch składników zdolnych do reagowania. Składniki przed wylaniem muszą być razem dokładnie wymieszane z zachowaniem przepisowych stosunków mieszania, które mają bardzo duży wpływ na jakość końcowego wyrobu. Poszczególne składniki są dostarczane w ilościach wzajemnie dostosowanych. Przy przelewaniu składników celem wymieszania należy pojemniki całkowicie opróżnić. Przy przetwarzaniu części zawartości opakowania, należy koniecznie odważyć składniki zachowując podane proporcje. Nie należy spowalniać lub przyspieszać reakcji przez zmianę ilości utwardzacza. Przy mieszaniu należy używać odpowiednich mieszadeł napędzanych wiertarkami o obrotach max. 400/min. W przypadku zwiększenia obrotów następuje w mieszaniu powietrza, oraz nadmierne nagrzewanie się mieszanego materiału, co powoduje przyspieszenie reakcji utwardzania i skrócenia czasu żywotności mieszaniny. Wszystkie składniki należy miksować około 2-3min. Tworzenie się smug wskazuje na niedostateczne wymieszanie. Po wymieszaniu masa jest gotowa do układania. W celu równomiernego rozłożenia materiału na całej powierzchni należy użyć specjalnej pacy z ząbkami o odpowiedniej wysokości. Po rozprowadzeniu materiału należy wałkować wałkiem z kolcami w dwóch prostopadłych kierunkach w celu odpowietrzenia warstwy oraz równomiernego rozprowadzenia wypełniaczy.

WARSTWA 1

-podkład **EUROPOX Z** należy nałożyć za pomocą wałka welurowego.

WARSTWA 2

-po wyschnięciu podkładu **EUROPOX Z** należy przykleić taśmę miedzianą tak, aby utworzyć kwadraty o powierzchni 4 m², następnie należy nałożyć **EUROPOX WA AN** za pomocą wałka welurowego.

WARSTWA 3

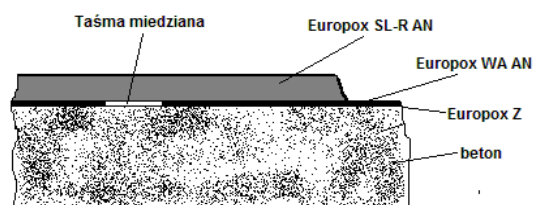
-warstwa **EUROPOX SL-R-AN** składa się z dwóch składników zdolnych do reagowania oraz trzeciego składnika, którym jest wypełniacz kwarcowy.

Wszystkie składniki przed wylaniem muszą być razem dokładnie wymieszane z zachowaniem przepisowych stosunków mieszania, który mają bardzo duży wpływ na jakość końcowego wyrobu. Poszczególne składniki są dostarczane w ilościach wzajemnie dopasowanych. Przy przelewaniu składników celem wymieszania należy pojemniki całkowicie opróżnić. Przy przetwarzaniu części zawartości opakowania, należy koniecznie odważyć składniki zachowując podane proporcje. Nie należy spowalniać lub przyspieszać reakcji przez zmianę ilości utwardzacza. Przy mieszaniu należy używać odpowiednich mieszadeł napędzanych wiertarkami o obrotach max. 400 obrotów/ minutę. W przypadku zwiększenia obrotów następuje w mieszaniu powietrza oraz nadmierne nagrzewanie się mieszanego materiału, co powoduje przyspieszenie reakcji utwardzania i skrócenia czasu żywotności mieszaniny. Wszystkie składniki należy miksować około 2-3 minuty. Tworzenie się smug wskazuje na niedostateczne wymieszanie materiału. Po dokładnym wymieszaniu masa jest gotowa do układania.

Temperatura pomieszczenia i podłoża nie powinna być niższa niż + 20°C. Materiału nie należy nanosić na podłoże, jeżeli jego temperatura jest niższa od +20°C.

W przypadku wątpliwości kontaktować się z serwisem firmy.

WARSTWY SYSTEMU EUROFLOOR SL-R AN



W przypadku wątpliwości kontaktować się z serwisem firmy.

DYLATACJE

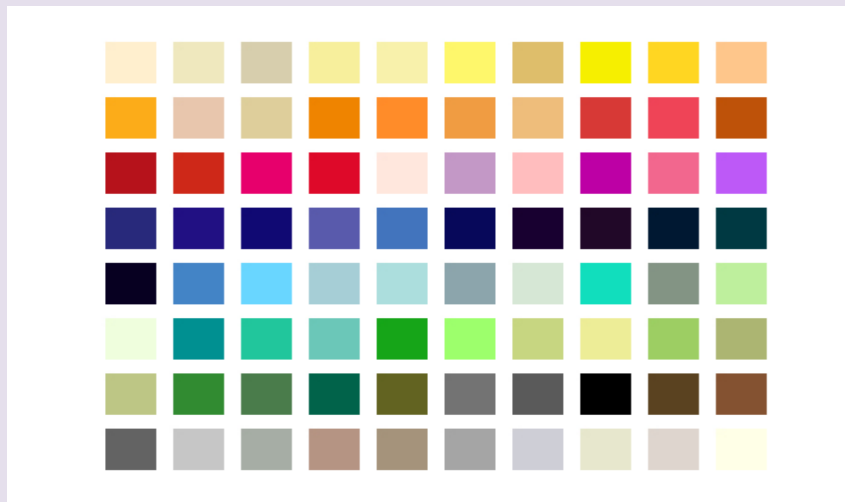
Istniejące dylatacje konstrukcyjne w podłożu muszą być oznaczone przed ułożeniem **EUROFLOOR SL-R AN** i po utwardzeniu posadzki ponownie odtworzone, a następnie wypełnione masą poliuretanową.

PIELĘGNACJA POSADZKI

Posadzkę należy często i regularnie czyścić, aby nie dopuścić do nawarstwiania się brudu na powierzchni. Zalecane jest stosowanie detergentów alkalicznych rozpuszczonych w wodzie.

KOLORYSTYKA

KOLORY – standard RAL K7: 1015, 7042, 7032, 7035, 3009, 6021, 5014 (kolory standardowe).
Poniżej przedstawiamy kolory, które również mogą być wyprodukowane:



WARUNKI PRZECHOWYWANIA KOMPONENTÓW

- składować w dobrze zamkniętych beczkach lub pojemnikach
- minimalna temperatura składowania +5°C
- nie dopuszczać do kontaktu ze skórą
- unikać wdychania oparów z nagranego materiału
- nie dopuszczać do kontaktu poszczególnych składników z kwasami, silnymi utleniaczami, zasadami
- materiał nie grozi samoistnym wybuchem

WARUNKI GWARANCYJNE

Produkt winien być układany przez przeszkolonych wykonawców. Dostawca nie ponosi odpowiedzialności za błędy nabywcy wynikające z niestosowania się do niniejszej **KARTY TECHNICZNEJ**

PIERWSZA POMOC

SKÓRA

- zabrudzoną odzież należy zdjąć
- zabrudzoną skórę należy zmyć wodą z dodatkiem łagodnego środka myjącego
- nie należy stosować rozpuszczalnika
- powstałe rany należy zabandażować bandażem wyjąłowym

OCZY

- oko należy płukać obficie czystą wodą
- pod powiekę wtryskać wodę
- w przypadku utrzymujących się dolegliwości należy skonsultować się z okulistą

- należy zasięgnąć porady lekarza w razie utrzymujących się dolegliwości

DROGI ODDECHOWE

- po zatruciu oparami należy poszkodowanemu dostarczyć obficie świeżego powietrza
- należy ułożyć poszkodowanego w pozycji spoczynkowej
- chronić przed utratą ciepła oraz utratą przytomności

UKŁAD POKARMOWY

- popić obficie wodą
- należy podać węgiel aktywny
- w przypadku utrzymujących się dolegliwości należy skonsultować się z lekarzem.

ŚRODKI OCHRONY

Wszyscy pracownicy powinni być szczegółowo przeszkoleni w zakresie obchodzenia się z żywicami epoksydowymi odnośnie istniejących zagrożeń.

Nie wolno zlecać wykonywania prac przy żywicach alergikom.

Należy używać rękawic ochronnych i okularów jeżeli istnieje niebezpieczeństwo rozbryzgiwania emulsji.

Po każdorazowym kontakcie żywicy ze skórą należy umyć ręce wodą z dodatkiem łagodnych środków czyszczących (jest to szczególnie ważne przed posiłkami) nie należy używać benzenu, toluenu lub czterochloru węgla !

Ze względów higienicznych nie należy spożywać posiłków i napojów w miejscu pracy oraz nie należy tam palić tytoniu.

OGÓLNE INFORMACJE EKOLOGICZNE

- Poszczególne składniki oraz ich nieutwardzona mieszanina mogą zanieczyścić wodę.
- Nie wolno dopuścić do ich przedostania się do wód gruntowych, wód powierzchniowych i kanalizacji.
- Należy zawsze doprowadzić do utwardzenia resztek materiału.
- Utwardzone resztki produktu należy zutylizować tak jak tworzywo sztuczne.